



Program för social hållbarhet 2018-2030

Innehåll

Utgångspunkter i vårt arbete med att skapa social hållbarhet	3
Prioriterade områden, viljeinriktningar, målområden, mål och delmål	3
Arbetsprocess	3
Bakgrund.....	4
Hållbarhet	4
Hållbar utveckling.....	4
Social hållbarhet.....	4
FN:s globala hållbarhetsmål - Agenda 2030	5
Nationella, regionala och lokala mål och strategier	5
Sociala bestämningsfaktorer för hälsa	5
Program för social hållbarhet	7
Gemensamma principer	7
Principer för genomförande	7
Hälsa och skillnader i hälsa.....	9
Viljeinriktning	9
Livsvillkor och levnadsvanor.....	9
Hållbar stadsutveckling.....	10
Utbildning, yrke, inkomst	11
Viljeinriktning	11
Utbildning.....	11
Yrke och inkomster	12
Trygghet	13
Viljeinriktning.....	13
Trygga miljöer.....	13
Brottsförebyggande arbete.....	14
Delaktighet och inflytande	15
Viljeinriktningar	15
Demokrati.....	15
Det civila samhället	16
Jämställdhet.....	18
Källor	22

Bilagor

Bilaga 1: Åtgärds katalog 2018-2030

Bilaga 2: Globala, europeiska, nationella, regionala och lokala styrdokument och mål

Bilaga 3: Begreppsförklaring



Utgångspunkter i vårt arbete med att skapa social hållbarhet

Program för social hållbarhet ska bidra till att Lidköpings kommun når vision om att vara välkomnande och hållbar – miljömässig, social och ekonomisk hållbarhet. Vi siktar mot 45 000 invånare som alla ska erbjudas bra service. Lidköping ska växa samtidigt som vi ger förutsättningar för en erkänt god livskvalitet och hälsosam miljö. År 2030 ska Lidköpings kommun vara en mötesplats med fördubblat antal besökare. Det ska finnas jobb inom räckhåll för alla som vill bo i Lidköping och kommunikationer så man kan ta sig till och från utbildning och arbete.

Vår stora utmaning är att samtidigt som vi blir fler invånare och besökare så ska vi bibehålla eller förbättra vår livsmiljö och livskvalitet.

Prioriterade områden, viljeinriktningar, målområden, mål och delmål

Program för social hållbarhet anger prioriterade områden, målområden, mål och delmål med ambitionen att stärka utvecklingen av social hållbarhet till och med år 2030. De prioriterade områden programmet utgår från har tagits fram med stöd av det nyckeltalsarbete SKL (Sveriges kommuner och länning) genomfört gällande hållbarhet. De områden som prioriteras i programmet är hälsa, trygghet, jämlikhet samt delaktighet och inflytande.

Arbetsprocess

Arbetet med ”Program för social hållbarhet” startade med en nuläges- och omvärldsanalys. Den inleds med underlag kring en kommungemensam definition av begreppet social hållbarhet och en analys av trender som påverkar förutsättningar för arbetet med social hållbarhet ur ett kommunalt perspektiv. Analysen innehåller även en kartläggning av globala, europeiska, nationella, regionala och lokala mål och strategier. I kartläggningen samlas även nationella, regionala strategier och mål som varit under upparbetande i samband med att programmet tagits fram. Analysen har även sammanfattat exempel på hur andra kommuner arbetar med social hållbarhet och jämför Lidköping med andra kommuner, utifrån SKL:s indikatorarbete rörande social hållbarhet.

Som ett viktigt komplement har de ansvariga för framtagande av programmet även skapat möjligheter för olika intressenter att lämna förslag på hur arbetet inom områden som berör arbetet med social hållbarhet kan stärkas. Det har skett genom dialogmöten och workshops med deltagare från kommunala verksamheter och bolag, företrädare för civilsamhället och kommuninvånare. Genom ett riktat utskick har alla kommuninvånare kunnat lämna tankar kring hur kommunen kan stärka arbetet inom de aktuella områdena.

Bakgrund

Hållbarhet

Hållbarhet inkluderar tre dimensioner; social hållbarhet, ekonomisk hållbarhet och ekologisk hållbarhet som utarbetades på FN:s konferens om utveckling och miljö i Rio 1992.

Det är omöjligt att nå en hållbarhet utan att de tre dimensionerna är ömsesidigt beroende av varandra. Det framhålls att det gäller att upprätthålla balans mellan de tre dimensionerna eftersom de inte kan ses isolerat. Att skapa en hållbar kommun handlar om att arbeta med samtliga dimensioner av hållbarhetsbegreppet, de sociala, miljömässiga och ekonomiska.

Hållbar utveckling

Hållbar utveckling som vägledande idé lanserades 1981 av den amerikanske miljöforskaren Lester Brown, men fick sin stora spridning 1987 i och med den så kallade Brundtland-rapporten "Vår gemensamma framtid". Rapporten syftade till att skapa uppmärksamhet och intresse för hållbar utveckling som en avgörande framtidsfråga. I rapporten definieras hållbar utveckling som "en utveckling som tillfredsställer dagens behov utan att äventyra kommande generationers möjligheter att tillfredsställa sina behov". En av utgångspunkterna för hållbar utveckling är således generationsperspektivet. Barn- och ungdomsperspektivet ska därför vara centralt i arbetet med att uppnå målen i programmet och arbetet för hållbar utveckling.

I Lidköpings kommun ska vi gemensamt skapa det hållbara Lidköping och politiken har därför beslutat att hållbar utveckling ska genomsyra all verksamhet och långsiktig planering. Alla politiska beslut ska utformas på ett sätt som beaktar de ekonomiska, sociala och miljömässiga konsekvenserna i ett längre tidsperspektiv.

Social hållbarhet

Social hållbarhet syftar till att tillgodose alla människors grundläggande behov och att säkra de mänskliga rättigheterna. Social hållbarhet bidrar även till att alla människor är inkluderade oavsett kön, utbildnings- och inkomstnivå, social status, etnisk tillhörighet, religion eller annan trosuppfattning, bostadsort, sexuell läggning, könsöverskridande identitet och uttryck, ålder och funktionsnedsättning. För kommunen gäller det att sträva efter en situation där alla människor har goda och jämlika möjligheter att leva ett gott liv.

FN:s globala hållbarhetsmål - Agenda 2030

Agenda 2030 för hållbar utveckling antogs av FN:s generalförsamling i september 2015. Den innebär att världens länder förbundet sig att gemensamt uppnå en ekonomiskt, miljömässigt och socialt hållbar utveckling till år 2030. Agendan innehåller 17 mål och 169 delmål som tillsammans kallas de Globala målen. De 17 målen handlar om att avskaffa fattigdom, uppnå jämställdhet, bekämpa klimatförändringen, säkerställa hälsosamma liv och främja välbefinnande, säkerställa en inkluderande och likvärdig utbildning och en varaktig, inkluderande och hållbar ekonomisk tillväxt.

Lidköpings kommun har en viktig roll i att omsätta de globala utvecklingsmålen i praktiken, dock är målen övergripande och behöver brytas ner till en hanterbar nivå. Program för social hållbarhet omsätter delar av de globala målen till lokal nivå samt bidrar till implementeringen av dessa i den kommunala verksamheten. Vilka globala mål program för social hållbarhet särskilt berör förtydligas i respektive målområde.



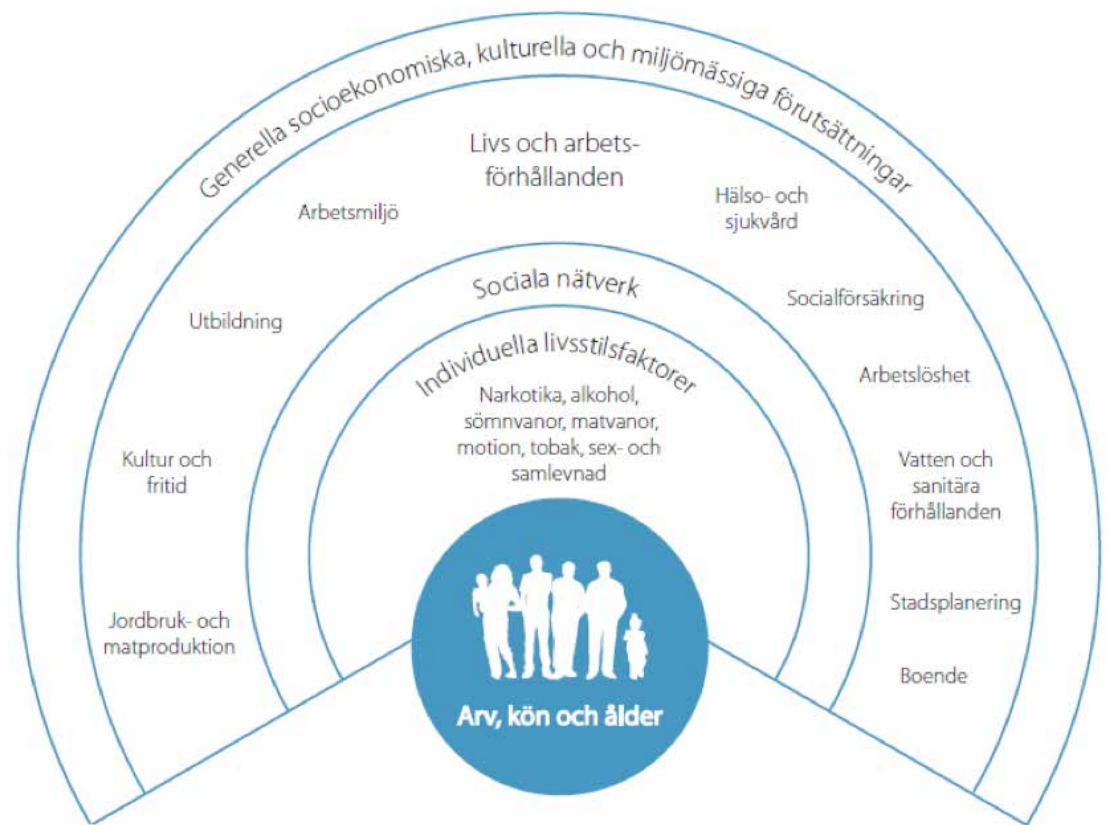
Nationella, regionala och lokala mål och strategier

Sveriges riksdag har godkänt FN-konventionerna om mänskliga rättigheter och barnkonventionen samt fattat beslut om nationella målsättningar för arbetet med jämställdhet, folkhälsa, integration, och inom ungdoms-, äldre-, och funktionshinderpolitiken. Dessa konventioner och målsättningar, tillsammans med de globala målen i Agenda 2030 och övriga internationella, nationella och regionala mål och strategier utgör grunden för innehållet i programmet. Det finns även nationella kommissioner som tagit fram vetenskapligt underbyggda strategier som används som underlag i framtagandet av programmet.

Sociala bestämningsfaktorer för hälsa

Sociala och ekonomiska faktorer påverkar människors hälsa och välbefinnande genom livet. De kallas sociala bestämningsfaktorer för hälsa och är bland andra: arbete, utbildning, sysselsättning, boende, kultur och fritid. Ojämlikhet i hälsa kan till stor del förklaras utifrån bestämningsfaktorerna. De yttersta lagren består av socioekonomiska, kulturella och miljörelaterade förhållanden samt levnads- och arbetsvillkor. De är svåra för var och en att påverka utifrån sin egen situation. Att påverka dem kräver politiska och organisatoriska beslut som påverkar utbildning, bostadsmarknad, hälso- och sjukvård, fysisk miljö samt arbetsmarknadsvillkor.

De övriga lagren är mer individberoende då de rör sociala nätverk och individuella levnadsvanor. Dessa faktorer kan var och en av oss påverka men de samspelar med de politiska och organisatoriska lagren. Även de individuella valen påverkas av sammanhanget som i sin tur präglas av politiska och organisatoriska beslut men också av normer och värden.



Källa: Dahlgren and Whitehead (1991)

Mindre skillnader gynnar alla

Skillnaderna mellan de grupper som har bäst respektive sämst hälsa har ökat de senaste årtiondena. Detta gäller såväl globalt mellan länder som inom länder. Ojämligheten är en av de bakomliggande drivkraft för den ökande migrationen i världen. Ojämligheten har ökat och ökar snabbare i Sverige än i de flesta jämförbara länder.

Ojämligheten i hälsa är inte bara ett individuellt problem utan ett problem för hela samhället. Alla, oavsett social position eller inkomst, tjänar på att skillnaderna i hälsa är små. Det handlar bland annat om minskade kostnader för att hantera effekterna av stora skillnader i livsvillkor. Den stora vinsten är att samhällen där skillnaden är liten har en ökad sammanhållning, trygghet och delaktighet bland invånarna.

Att arbeta för goda och jämlika livsvillkor gynnar därmed alla samtidigt som förbättrad hälsa är en vinst i sig och har ett egenvärde. Integration innebär att människor som flyttar till ett land med tiden närmar sig den infödda befolkningens levnadsstandard och inkomstnivå. Integration är därmed ett jämlikhetsarbete.



Program för social hållbarhet

Gemensamma principer

Ett hållbart samhälle är jämlikt och inkluderande. Ett samhälle som respekterar och främjar mänskliga fri- och rättigheter säkerställer delaktighet för alla människor. Vi främjar en hållbar samhällsutveckling genom att arbeta tidigt och förebyggande.

Social hållbarhet genom tidiga samordnade insatser

Att förebygga och initiera insatser tidigare i en process eller i ålder är mer hållbart, både ur ett mänskligt och ekonomiskt perspektiv. För att arbeta mer hållbart utifrån dessa perspektiv krävs att medarbetarna i Lidköpings kommun skapar ett gemensamt arbetssätt och en kultur som utgår från en ambition att hela tiden ge våra invånare ett tidigare och bättre samordnat stöd, oavsett vilken del av kommunen som invånaren kommer i kontakt med. Arbetet med att forma och sprida denna ambition har börjat genom arbetet med tidiga samordnade insatser (TSI). Med tidiga samordnade insatser vill vi att alla invånare ska beredas en väg till självständigt och självförsörjande liv med god hälsa, genom att förbättra våra arbetssätt med våra invånares bästa för ögonen.

Principer för genomförande

Målgrupper

Lidköpings kommun ska vara en bra kommun att leva och verka i för alla oavsett kön, könsidentitet, könsuttryck, sexuell läggning, etnicitet, religiös tillhörighet, funktionsnedsättning eller ålder. Alla ska få tillgång till jämlika förutsättningar under livets alla skeenden.

Gemensamma utgångspunkter i arbetet

Ambitionen med TSI-arbetet utgör en god grund för det fortsatta arbetet med att skapa en mer socialt hållbar kommun. De utgångspunkter som formulerats inom ramen för arbetet ska även verka som utgångspunkter i arbetet med att förverkliga målen i programmet:

- Tidigare insatser för personer i behov av hjälp och stöd är en investering.
- Våra insatser ska komma tidigare i en process eller tidigt i ålder.
- Ett framgångsrikt arbete kräver att vi initierar rätt insats på rätt nivå vid rätt tidpunkt.
- Ett framgångsrikt arbete kräver att vi vet om det vi förändrar leder till en förbättring.
- Ett framgångsrikt arbete kräver väl fungerande samverkan och samordning som utgår från de vi möters perspektiv.

Roller och ansvar

Ett socialt hållbart samhälle kräver att alla sektorer i samhället är involverade och bidrar. Det handlar om den offentliga sektorn, näringslivet och civilsamhället. Program för social hållbarhet pekar ut fem prioriterade områden: hälsa, trygghet, delaktighet och inflytande, jämlikhet samt yrke, utbildning och inkomst. Individ- och samhällsperspektivet finns inom alla områdena. Gemensamt för samtliga områden är att de berör fler än en förvaltning eller nämnd. Det innebär att det krävs tvärsektorielt samarbete för att kommunens arbete för social hållbarhet ska bli framgångsrikt.

Kommunens nämnder, förvaltningar och bolag ansvarar genom sina olika verksamheter för att främja social hållbarhet i samverkan med civilsamhället.

För att nå framgång i arbetet med social hållbarhet behöver politiska och organisatoriska beslut fattas utifrån hur de påverkar hälsoklyftorna. För att skapa långsiktiga förutsättningar för att minska skillnader i hälsa, krävs att vi genomför mätningar, gör analyser och bedömer de åtgärder som vidtas.

Det kommunövergripande forum som föreslås tillskapas för att stärka möjligheterna att nå målen i programmet, ska bereda förslag på särskilt fokus på målområden/mål till kommunstyrelsen i samband med styrkortsberedningen. Förslag på fokus utifrån innehåll i programmet tas fram utifrån ett fyraårsperspektiv och ses över årligen.

Uppföljning

Uppföljning av programmet och utveckling av den sociala hållbarheten ska ske i samband med styrkortsuppföljningen. Uppföljning för de målområden, mål och delmål som finns med i programmet sker med hjälp av de nyckeltalssamlingar och indikatorer som finns tillgängliga, framtagna av rådet för kommunala analyser (RKA) och Sveriges kommuner och landsting (SKL).

Resultat utifrån prioriterade mål/målområden återrapporteras och följs upp årligen utifrån förbättringar på förvaltningsnivå, i det nya forum som föreslås tillskapas.



Hälsa och skillnader i hälsa

Allt fler får en bättre hälsa och bättre förutsättningar att leva ett gott liv. Samtidigt ökar skillnaderna i hälsa mellan grupper i befolkningen. Gapet mellan de grupper som har det bäst och de som har det sämst har ökat under de senaste årtiondena. Klyftorna mellan socioekonomiska grupper är tydlig nästan oavsett vilket hälsoproblem det gäller.

Att hantera ökade skillnader i hälsa kräver åtgärder i de strukturer som ger ojämlika livsvillkor. Barn och ungdomars uppväxtvillkor är viktiga då den ojämlika hälsan ofta grundas tidigt i livet och följer med från barndom till vuxenliv. Att förebygga ohälsa är viktigt för individens hälsa och livskvalitet men leder samtidigt till lägre samhällskostnader. Det som skiljer olika grupper åt är vilket stöd och hjälp som kan krävas för att uppnå likvärdiga villkor och därmed i förlängningen mer jämlika utfall. Mycket talar för att ett samhälle tjänar på att försöka optimera hälsan i befolkningen eftersom förebyggande arbete är betydligt mer kostnadseffektivt än att ta hand om ohälsans konsekvenser.

Viljeinriktning

En god och jämlik hälsa bland kommuninvånarna i Lidköping.

Livsvillkor och levnadsvanor

Livsvillkor och levnadsvanor är begrepp som ofta används i samband med folkhälsa och folkhälsoarbete. Med livsvillkor menas de förhållanden som omger en individ. Livsvillkor kan handla om saker som bostad, arbete och lagstiftning. Vissa livsvillkor är svårare att påverka än andra, men det finns möjligheter för kommunen att påverka till exempel möjligheter till bostad och arbete. Livsvillkoren i allmänhet är en förutsättning för levnadsvanorna. Med levnadsvanor menas de vanor som har stor betydelse för vår hälsa. Levnadsvanor fokuserar mer på individens egna agerande så som kosthållning, tobakskonsumtion och fysisk aktivitet.

Mål och delmål

- **Lidköpingsborna ska ha en god och jämlik hälsa.**

Förbättrad fysisk hälsa bland invånarna.

Förbättrad psykisk hälsa bland invånarna.

- **Ett Lidköping fritt från narkotika och dopning, minskade medicinska och sociala skador orsakade av alkohol och ett minskat tobaksbruk. Att förbättra samarbetet mellan olika kommunala offentliga instanser för invånare med dubbeldiagnos, till exempel psykisk hälsa och missbruk. Detta för att minska risken att hamna ”mellan stolarna”. Huvudansvaret ska vara tydligt.**
- **Minskade skadeverkningar av överdrivet spelande och färre Lidköpingsbor som utvecklar spelproblem.**

Hållbar stadsutveckling

Livsmiljöer är olika fysiska och psykosociala miljöer där vi arbetar, bor och tillbringar vår fritid. Hållbara städer är inkluderande och tillgängliga stadsmiljöer som erbjuder alla människor en attraktiv och grön livsmiljö. Närhet gör att det är enkelt att leva sitt vardagsliv och ta sig fram med hållbara transporter som till exempel genom att gå eller cykla. Helhetssyn i planeringen tillsammans med smarta lösningar bidrar till städer där människor kan leva klimatsmart, hälsosamt och tryggt. När det gäller att skapa hälsofrämjande, hållbara miljöer och samhällen krävs lokala förutsättningar, funktioner och kommunikationer. Känslan av trygghet i sin närmiljö skapar förutsättningar för människor att själva välja var man vill vistas och vad man vill göra. Människor ska till exempel kunna promenera eller löpträna utan rädsla, och känna att det finns trygga lekplatser för barn.

Bostad och boendemiljö

Att ha en bostad är en förutsättning för att forma sin övriga tillvaro och planera för framtiden. Att ofrivilligt sakna fast förankring på bostadsmarknaden påverkar förutsättningarna för en god hälsa. Det handlar bland annat om att ha möjlighet att arbeta och ingå i ett socialt nätverk. Boendemiljön och närområdets yttre miljö påverkar också vår hälsa och vårt välbefinnande. En bra boendemiljö inbegriper även att bostaden är anpassad till hushållets storlek.

Mål och delmål

- **Alla Lidköpingsbor ges möjlighet till en bostad utifrån sina behov samtidigt som samhällsplaneringen ska motverka bostadssegregering.**

Minska andelen bostadslösa.



Utbildning, yrke, inkomst

Det finns ett ömsesidigt samband mellan hälsa och lärande (eller att förvärva kompetens och kunskap). Människor behöver må bra för att kunna tillgodogöra sig utbildning. Utbildning skapar förutsättningar för ett ökat handlingsutrymme och lägger därmed en grund för en god hälsa. Utbildningsnivån är inte bara viktig som skyddsfaktor för att motverka framtida ohälsa. Den skapar också förutsättning för goda livsvillkor genom hela livet. Dessutom fungerar den som en stark förutsägelse för nästa generations skolprestationer. Ju högre utbildningsnivå föräldrarna har desto större sannolikhet att deras barn kommer att lyckas i skolan. Det finns därför tydliga kopplingar mellan ungas behörighet till gymnasiet och vuxnas utbildningsnivå. Utbildning påverkar självklart individers möjligheter till etablering på arbetsmarknaden genom formella kvalifikationer, och blir sedan en bestämningsfaktor för både inkomst och yrkesklass.

Viljeinriktning

Lidköping ska ha en skol- och utbildningsverksamhet som är likvärdig och skapar förutsättningar för självförsörjning samt god fysisk och psykisk hälsa, för alla elever.

Utbildning

Att utveckla människors kompetenser och kunskaper genom lärande och utbildning är centralt för att uppnå en god och jämlik hälsa. Kunskaper och kompetenser förvärvade genom utbildning ger större möjligheter till arbete och inkomst, men också till att stärka psykologiska och sociala resurser. Detta utökar handlingsutrymmet vilket i sin tur ger individen möjligheter att påverka sin situation. Genom utbildning utvecklas allmänna kognitiva förmågor. På den mest grundläggande nivån lär utbildning människor att lära. Genom utbildning utvecklas vanor, förmågor och färdigheter som att läsa, att skriva, att fråga, att argumentera och resonera och dra slutsatser. Utbildning är därmed inte bara ett medel för att få arbete och inkomster utan påverkar även individens förmåga att använda sina egna resurser och hantera problematiska situationer som uppstår.

Mål och delmål

- **Alla barn och unga i Lidköping ska uppnå de nationella målen inom grund- och gymnasieskolan, oberoende av kön.**

Alla elever som slutför grundskolestudier ska uppnå behörighet till fortsatta studier, på gymnasie-, högskole- eller yrkesförberedande program.

Alla gymnasieelever ska ta examen.

Minska andelen ungdomar som varken arbetar eller studerar.

Utbildningsutbudet ska överensstämma med elevernas och arbetsmarknadens efterfrågan.

- **De skolformer som ingår i kommunens vuxenutbildning medför att fler Lidköpingsbor kommer i arbete.**

Öka sysselsättningen (utbildning eller arbete) bland vuxna med låg utbildning.

Minska andel SFI-elever som avbryter eller inte klarar högsta kurs på studievägen.

Yrke och inkomster

Att vara förankrad på arbetsmarknaden är betydelsefullt för en persons hälsa i stunden och genom hela livet. Det handlar om möjlighet att försörja sig men också om känslan av tillhörighet. Arbete främjar hälsa. Det finns ett samband mellan arbetslöshet och ohälsa. Arbetslöshet, särskilt långvarig, ökar risken för både psykisk och fysisk ohälsa. Ju längre arbetslösheten varar desto större negativ hälsopåverkan har den. Allt för många ungdomar påbörjar sitt vuxenliv i långtidsarbetslöshet. Svårast att komma in på arbetsmarknaden har ungdomar som utan fullföljd gymnasieutbildning, ungdomar som är utrikesfödda och kommit till Sverige i senare delen av tonåren samt ungdomar med funktionsnedsättning.

Mål och delmål

- **Alla Lidköpingsbor i yrkesverksam ålder ska ha ett arbete eller annan sysselsättning.**

Öka andelen utrikes födda 18-64 år som är anställda i Lidköpings kommun.

Fler nyanlända ska vara i arbete eller studier 90 dagar efter etableringsuppdraget.

Fler utländskt födda kvinnor ska ha egen försörjning.

Fler unga ska vara etablerade på arbetsmarknaden.



Trygghet

Trygghet innebär möjligheter och förutsättningar för människor att på lika villkor röra sig inom kommunen, delta i olika aktiviteter och i det offentliga livet. Förstärkt tillit är ett säkert sätt att bidra till ökad trygghet. Tillit till andra människor brukar liknas vid ett samhälles sammanhållande kitt. Länder med hög tillit har i regel en stabil demokrati, stark ekonomi, god folkhälsa, låg korruption, låg brottslighet samt en hög nivå av jämlikhet och jämställdhet. Samhällen med hög tillit och högt deltagande i samhällslivet är samhällen som ofta kännetecknas av mer samarbeten starkare samhällsintuitioner och en starkare ekonomisk utveckling.

Ofta är det bristen på kontaktytor och mötesplatser mellan olika befolkningsgrupper som gör att vanföreställningar om den andre frodas, med tillhörande konsekvenser av otrygghet. Trygghet handlar även om förutsägbarhet, tillhörighet, respekt och erkännande. Möjligheter till jobb och utveckling, att bli rättvist bemött och att inte bli diskriminerad.

Viljeinriktning

Brottslighet ska förebyggas och alla Lidköpingsbor ska känna sig trygga och säkra.

Trygga miljöer

Upplevelsen av att en plats är trygg eller otrygg betyder inte nödvändigtvis att platsen är säker eller osäker att vistas på. Vad som upplevs tryggt eller otryggt är subjektivt och beror dels på människors egna erfarenheter men också på rykten om platsen, dess fysiska utformning och kontakten med omkringliggande miljöer. För väldigt många människor påverkar belysning, träd, buskar, klotter och närhet till andra människor huruvida en plats upplevs trygg eller inte. En plats som upplevs otrygg kan vara säker och relativt ofarlig att vistas på, men känslan av otrygghet skapar obehag hos människor.

Mål och delmål

- **Kommunen ska medverka till att skapa en trygg, tillgänglig och attraktiv offentlig miljö.**

Fler personer i åldrarna 16-84 år ska uppge att de litar på andra människor.

Alla kommunala arenor där flickor och pojkar vistas ska vara fria från våld, alkohol och narkotika.

Brottsförebyggande arbete

All brottslighet sker lokalt. Effektivt och framgångsrikt brottsförebyggande arbetet på lokal nivå drivs utifrån ett kunskapsbaserat arbetssätt. Den främsta brottsförebyggande åtgärden är goda och jämlika livsvillkor. Ett ojämlikt samhälle med stora sociala och ekonomiska orättvisor utgör en grund för brottslighet. Det finns flera perspektiv att särskilt beakta i det brottsförebyggande arbetet, såsom barn- ungdoms- och jämställdhetsperspektivet. Risken att bli utsatt för brott varierar mellan olika grupper av människor. En persons liksom grupperns upplevda trygghet stämmer inte alltid överens med den faktiska säkerheten.

Mål och delmål

- **Brottsligheten i Lidköping ska minska.**

Minska andelen barn och unga som riskerar att hamna i brottslighet.

Våld

Våld kan anta olika former; det kan vara fysiskt, sexuellt, psykiskt, materiellt eller ekonomiskt. Personer som utsätts för våld löper ökad risk för fysisk och psykisk ohälsa på både kort och lång sikt.

Våld i nära relationer är ett folkhälsoproblem som inkluderar alla typer av våld mellan närstående. Det gäller heterosexuella, samkönade relationer, mellan syskon och inom andra familje- och släktrelationer. Barn har rätt att växa upp utan våld. När barn utsätts eller upplever någon form av våld i hemmet påverkas deras psykiska hälsa och utveckling negativt.

Hedersrelaterat våld och förtryck är ett allvarligt samhällsproblem. Det visar sig i många fall som hot och begränsar en ung persons handlingsutrymme eller rätten till att själv välja partner. Våldet utmärker sig genom ett kollektivt uttryck.

Insatser som riktar sig till våldsutövande män eller närstående är en viktig del i arbetet för att bekämpa och förebygga mäns våld mot kvinnor. Det våldsförebyggande arbetet handlar bland annat om att minska återfall och upprepad utsatthet genom strategiska insatser, strukturerade hot- och riskbedömningar, - stöd och skydd till brottsutsatta samt insatser/åtgärder för våldsutövaren. Att arbeta med attityder, normer och värderingar kring våld, kön och föreställningar om maskulinitet är ytterligare en viktig aspekt.

Mål och delmål

- **Lidköping ska vara fritt från alla former av våld och dödligt våld.**

Hedersrelaterat våld och förtryck ska synliggöras, förebyggas och åtgärdas.

Inga barn ska utsättas för sexuellt, fysisk eller psykiskt våld.

Inga barn ska bevittna våld i hemmet.

Inga barn eller unga ska utsättas för mobbing eller mobba andra.

Mäns våld mot kvinnor ska upphöra.

Lidköping ska vara fritt från hatbrott.



Delaktighet och inflytande

En hållbar samhällsutveckling förutsätter att invånarna är och känner sig delaktiga. Människor behöver känna sig delaktiga; att de kan påverka sina egna livsvillkor och utvecklingen av samhället. Brist på makt och möjligheter har samband med ohälsa. Den faktiska och upplevda delaktigheten påverkas av en mängd faktorer exempelvis tillgången till arbete, föreningsliv, och sociala nätverk.

Medborgardialog är ett kraftfullt verktyg som rätt använt kan leda till stärkt känsla av medskapande. Beslut får en djupare förankring och starkare legitimitet. Medborgardialoger kan också bidra till att överbygga intressekonflikter och missnöjesyttringar. Medborgardialoger som inger förhoppningar om inflytande men som inte infriar löftet kan leda till ett minskat förtroendet för demokratin. Om deltagandet i dialogen inte är representativt ökar risken för politisk ojämlikhet.

Traditionella folkrörelseorganisationer engagerar allt färre människor men människors engagemang är fortsatt stort. Engagemanget tar sig nya uttryck, bland annat genom nätverksbaserade och mer informellt organiserade rörelser. Partierna är inte längre masspartier med stora medlemskåror. Andelen förtroendevalda i befolkningen minskar och medborgarna har en lägre tilltro till de valda. Den del av befolkningen som identifierar sig med ett politiskt parti har sjunkit kraftigt vilket gör det svårare att mobilisera politiskt intresserade utifrån en ideologisk samhörighet. Utvecklingen kan delvis förklaras av värderingsförändringar, som individualiseringen och en minskad auktoritetstro. Människor är i dag mer benägna att engagera sig i sakpolitiska frågor än långsiktigt i ett politiskt parti.

De flesta unga upplever att de saknar inflytande över det politiska beslutsfattandet och en stor del av de unga känner sig inte delaktiga i samhället. Unga är underrepresenterade i de politiska partierna, i de politiska beslutsinstanserna och styrelser för föreningar. Samtidigt är det politiska intresset starkt bland unga i dag. Unga visar en stark tilltro till demokratin och de allra flesta uttrycker ett stöd för de grundläggande demokratiska värderingarna.

Viljeinriktningar

Alla Lidköpingsbor har möjlighet att vara delaktiga och har inflytande över samhällsutvecklingen.

Demokrati

Tilltron till demokratin och samhällsinstanser är större bland resursstarka personer. Det vill säga bland personer med hög utbildning och inkomst. Samma förhållande gäller när det rör upplevelsen av att kunna påverka politiska beslut. I Sverige har valdeltagandet ökat under senare år, men skillnaderna mellan resurssvaga och resursstarka grupper är stora. Skiljelinjen mellan de ”demokratiskt aktiva” och de ”demokratiskt passiva” sammanfaller i stor utsträckning med andra sociala och ekonomiska klyftor i samhället. De som inte deltar i demokratiprocesser har lägre utbildning, lägre inkomst och en betydligt svagare förankring på arbetsmarknaden. Vissa undersökningar visar även att gruppen demokratiskt passiva lider av ohälsa i större utsträckning än den demokratiskt aktiva gruppen. Det skapar ett demokratiskt innan- och utanförskap.

Mål och delmål

- **Lidköpings kommun ska sträva efter en levande demokrati som utgår från delaktighet och där möjligheterna till inflytande är jämlika.**

Säkerställa ett högt valdeltagande.

Öka antal personer som deltar i den representativa demokratin.

Förtroendevalda ska kunna utöva sina uppdrag under trygga och säkra former.

- **Lidköpings kommun ska värna demokratin.**

Förebygga att individer begår ideologiskt motiverade våldshandlingar.

Förebygga att individer ansluter sig till en våldsbejakande ideologi.

Främja att individer lämnar våldsbejakande miljöer.

- **Lidköpings kommun ska leva upp till FN:s barnkonvention.**

Det civila samhället

Med det civila samhället avses en arena, skild från staten, marknaden och det enskilda hushållet, där människor organiserar sig och agerar tillsammans i gemensamma intressen. I området ingår allt från nätverk, ideella föreningar till registrerade trossamfund med mera. Politiken omfattar bland annat möjligheter att bilda organisationer, att få statligt stöd och att göra människor delaktiga och bedriva verksamhet.

Det civila samhället är betydelsefullt för att värna demokrati och mänskliga rättigheter. Ett starkt civilsamhälle är både en förutsättning och ett uttryck för ett fritt och demokratiskt samhälle. Det civila samhället har unika värden som ingen av de andra samhällssektorerna kan ersätta.

Ideella organisationer når ofta människor som aldrig kommer i kontakt med kommunens förvaltningar och/eller beslutsfattare. De skapar aktiviteter, bidrar till gemenskap och mening för många människor. Dessutom är föreningslivet en viktig röst i samhället och fungerar som en skola för demokrati och delaktighet för många människor. Många deltar i föreningsdrivna aktiviteter och föreningsarbetet. De får därigenom möjlighet till inflytande och aktiviteter kan uppmuntra unga att delta i ett demokratiskt samhälle. Dock är det stora skillnader mellan olika ungdomsgrupper. Det pågår en större polarisering mellan olika fritidsaktiviteter och olika grupper av ungdomar. En tendens som går att urskilja är att det avsätts mycket tid till vissa sysselsättningar och att man avstår helt från andra. Det går också att se tendenser som att vissa ungdomar är intensivt aktiva på sin fritid medan andra inte rör sig alls.

Unga med begränsade resurser, utrikesfödda tjejer och unga hbtq-personer och unga med funktionsnedsättning deltar i mindre utsträckning i föreningslivet. Det går också att se tydliga skillnader mel-

lan pojkar och flickor. Barn och ungdomar deltar allt mindre i föreningslivet och det visar sig också att barn som börjar tidigt med en aktivitet slutar tidigt. Valet av fritidsaktiviteter bland barn och ungdomar har blivit allt mer beroende av föräldrars ideella engagemang, förmåga att betala utrustning för aktiviteter samt utbudet av aktiviteter. Föräldrar förväntas arbeta i föreningar på alla möjliga sätt.

Mål och delmål

- **Villkoren för det civila samhället i Lidköping som en central del av demokratin ska förbättras.**

Förbättra samarbetet mellan offentlig, näringsliv och det civila samhället.

Öka antalet flickor, pojkar män och kvinnor är kultur- och föreningsaktiva.

Säkerställa att kommunala stöd och bidrag inte delges föreningar och organisationer som inte värnar demokrati och jämlikhet.



Jämlikhet

Jämlikhet är ett socialt tillstånd där alla människor i samhället har samma status och respekt. Jämlikhet betyder att alla människor har samma värde och ska behandlas likvärdigt, oavsett till exempel etnisk tillhörighet, sexuell läggning eller funktionsnedsättning.

Ordet jämlikhet kommer från FN:s allmänna förklaring om de mänskliga rättigheterna från 1948. Den handlar om att alla människor har samma värde och rättigheter. Alla människor har rätt att säga vad de tycker, tro på vilken gud de vill och välja vilken partner de vill leva med.

Förklaringen om mänskliga rättigheter ska gälla alla människor i världen. En modern demokrati fungerar inte bra om de mänskliga rättigheterna inte respekteras. Staten måste kunna skydda sina invånare från diskriminering och förtryck. I Sverige skyddas de mänskliga rättigheterna av tre grundlagar: regeringsformen, tryckfrihetsförordningen och yttrandefrihetsgrundlagen. Lagarna säger att staten och kommunerna ska arbeta för att trygga rätten till arbete, bostad och utbildning för alla invånare.

Viljeinriktningar

Lidköpingsborna ska ha likvärdiga möjligheter att forma samhället och sina egna liv oavsett kön, könsidentitet, könsuttryck, sexuell läggning, ålder, trosuppfattning, etnicitet och funktionsnedsättning.

Jämställdhet

I ett jämställt samhälle har kvinnor och män samma makt att forma samhället och sina egna liv. Där är vi inte idag. Kunskap och tillgång till grundläggande fakta om kvinnors och mäns situation är elementärt för att kunna arbeta mot ett mer jämställt samhälle. Dessutom måste alla reflektera över sina egna föreställningar kring kön för att inte riskera att omedvetet återskapa rådande maktstrukturer. Det är i det vardagliga arbetet som jämställdhet skapas eller ojämställdhet vidmakthålls.

Mål och delmål

- **Kvinnor och män i Lidköping ska ha samma rätt och möjlighet att vara aktiva medborgare och att forma villkoren för beslutsfattandet.**
- **Kvinnor och män i Lidköping ska ha samma möjligheter och villkor i fråga om betalt arbete som ger ekonomisk självständighet livet ut.**

Medarbetare på alla nivåer inom organisationen Lidköpings kommun ska spegla mångfalden bland kommunens invånare.

- **Kvinnor och män, flickor och pojkar i Lidköping ska ha samma möjligheter och villkor när det gäller utbildning, studieval och personlig utveckling.**

Fler flickor och pojkar ska göra icke-traditionella studie- och yrkesval.

- **Kvinnor och män, flickor och pojkar i Lidköping ska ha samma förutsättningar för en god hälsa samt erbjudas vård och omsorg på lika villkor.**

Ohälsotalet för kvinnor ska minska.

Stärka möjligheterna för äldre kvinnor och män att behålla och utveckla sociala nätverk.

Förbättra möjligheterna för äldre att göra hälsosamma val.

Fördelningen av vård- och omsorgstjänster ska vara jämställd och behov ska bedömas på ett jämställt sätt.

Förbättra möjligheter till social gemenskap för dem som lider av social isolering till följd av sitt vård- och omsorgsansvar.

Funktionsnedsättning och funktionshinder

Funktionsnedsättning är en nedsättning av fysisk, psykisk eller intellektuell funktionsförmåga. En funktionsnedsättning kan uppstå till följd av sjukdom eller annat tillstånd eller till följd av en medfödd eller förvärvad skada. Sådana sjukdomar, tillstånd eller skador kan vara av bestående eller av övergående natur.

Funktionshinder är den begränsning som en funktionsnedsättning innebär för en person i relation till omgivningen. Exempel på begränsningar är svårigheter att klara sig själv i det dagliga livet och bristande delaktighet i arbetslivet, i sociala relationer, i fritids- och kulturaktiviteter, i utbildning och i demokratiska processer. Det handlar framförallt om bristande tillgänglighet i omgivningen.

FN:s konvention om rättigheter för personer med funktionsnedsättning ska främja, skydda och säkerställa mänskliga rättigheter och grundläggande friheter för personer med funktionsnedsättning. Konventionen är antagen och gäller i Sverige sedan 2009. Den har använts som utgångspunkt i samband med framtagandet av mål och delmål.

Mål och delmål

- **Lidköpingsbor med funktionsnedsättning ska ha jämlika möjligheter till delaktighet på arbetsmarknaden och i arbetslivet.**

Den generella tillgängligheten på kommunens arbetsplatser ska öka.

Kunskapen om tillgänglighet ska öka hos de kommunala arbetsgivarna.

Andel funktionsnedsatta som har anställning inom kommunal verksamhet ska öka.

- **Lidköpingsbor med funktionsnedsättning ska ha jämlika möjligheter att tillgodose sig utbildning på samtliga utbildningsnivåer.**

Tillgängligheten i alla kommunala utbildnings- och skolformer ska förbättras.

Digitala lösningar som används inom utbildningsområdet ska vara tillgängliga för alla.

- **Lidköpingsbor med funktionsnedsättning ska ha jämlika möjligheter att röra sig fritt i samhället.**

Tillgänglighet i den byggda miljön ska förbättras.

- **Lidköpingsbor med funktionsnedsättning ska ha jämlika möjligheter att välja vart de vill bo.**

- **Lidköpingsbor med funktionsnedsättning ska garanteras jämlik säkerhet i situationer av kris.**

Kunskapen om tillgänglighet och funktionshinder i krisberedskap ska öka.

- **Lidköpingsbor med funktionsnedsättning ska ha jämlika möjligheter att använda digitala och tekniska lösningar.**

Nya lösningar för att öka delaktigheten för personer med funktionsnedsättning ska tas fram.

- **Lidköpingsbor med funktionsnedsättning ska ha jämlika möjligheter att uppnå bästa möjliga hälsa och ha tillgång till vård och omsorg av god kvalitet.**

Män och kvinnor med psykisk ohälsa ska nås av tidiga-
re förebyggande insatser.

Flickor och pojkar med psykisk ohälsa ska nås av tidi-
gare förebyggande insatser.

- **Lidköpingsbor med funktionsnedsättning ska, med självbestämmande och likvärdighet som grund, ha tillgång till det skydd, stöd och den omsorg som krävs för att kunna nå en tillfredsställande levnadsstandard.**

Kunskaperna om kommunens insatser och stöd har
avsedd effekt ska öka.

Stödet för personer med funktionsnedsättning att
utöva sitt föräldraskap ska förbättras.

Kunskaperna om hur kommunens insatser och stöd
uppfattas av användarna ska öka.

Delaktighet i beslut som rör individer ska förbättras.

Stödet för anhöriga till personer med funktionsned-
sättning, inklusive till barn och unga som har en eller
två föräldrar med funktionsnedsättning ska förbättras.

- **Lidköpingsbor och besökare i Lidköping med funktionsnedsättning ska ha jämlika möjligheter att delta i meningsfulla fritidsaktiviteter samt kultur- och idrottsliv som utövare och åskådare.**

- **Lidköpingsbor med funktionsnedsättning ska ha jämlik makt och möjlighet att göra aktiva val som konsument.**

Kommunala webbplatser och e-tjänster ska vara tillgängliga.

Tillgängligheten i samband med de nationella valen
ska vara säkerställd senast vid valet 2022.

Kunskap om funktionshinder och hur man kan för-
bättra tillgängligheten hos de som äger, driver och
ansvarar för verksamhet som riktar sig till konsumen-
ter i kommunen ska öka.

- **Lidköpingsbor med funktionsnedsättning ska ha jämlika möjligheter att rösta, bli valda till politiska uppdrag, ha inflytande över och vara fullt ut delaktiga i alla demokratiska processer.**

Sexuell läggning, könsidentitet och könsuttryck

Alla människor ska kunna leva sina liv utan att behöva dölja sin sexuella läggning, könsidentitet eller könsuttryck på grund av rädsla för att utsättas för diskriminering, våld eller andra kränkningar. Fler hbtq-personer mår bra och har goda livsvillkor i Sverige jämfört med många andra länder, trots det är dessa personer överrepresenterade inom en rad områden. Hbtq-personer utsätts bland annat ofta för diskriminering, kränkningar, hot om våld och våld än övriga delar av befolkningen. Dessutom är ohälsa, särskilt den psykiska ohälsan, högre för gruppen hbtq-personer än för den heterosexuella delen av befolkningen. För att förändra denna bild krävs insatser för att säkerställa lika rättigheter och möjligheter, något som till stor del handlar om ökad kunskap och kompetens om hbtq-personers levnadsvillkor och hur heteronormativa föreställningar kan utgöra hinder för hbtq-personers delaktighet i samhället.

Mål och delmål

- **En mer inkluderande styrning i Lidköpings kommun.**

Sexuell läggning respektive könsidentitet och könsuttryck inkluderas i relevanta styr- och plandokument.

- **Minska hbtq-personers utsatthet för våld, diskriminering och andra kränkningar i Lidköpings kommun.**
- **Främja det lokala kulturarbetets möjligheter att synliggöra och utmana normer som begränsar människor.**
- **Förbättra förutsättningarna för det civila samhällets organisationer i Lidköping att främja hbtq-personers lika rättigheter och möjligheter.**

Ideella organisationer som tar emot kommunala bidrag ska kunna visa hur den motverkar diskriminering och annan kränkande behandling på grund av sexuell läggning, könsidentitet eller könsuttryck.

- **Förbättra möjligheterna för hbtq-personer i kommunen att uppnå en god hälsa.**

Förbättra förutsättningarna för en god psykisk hälsa bland hbtq-personer

Källor

- Abrahamsson, Hans (2015). *Vår tids stora samhällsomdaning*.
- Europeiska unionen (2010). *Europa 2020*.
- Europeiska unionen (2014). *EU:s sammanhållningspolitik 2014–2020*.
- Europeiska unionen (2006). *EU:s strategi för hållbar utveckling*.
- Europeiska unionen (2015). *Handlingsplan för jämställdhet 2016–2020*.
- Europeiska unionen (2007). *Leipzigstadgan*.
- Europeiska unionen (2007). *Tillsammans för hälsa*.
- Folkhälsomyndigheten, Socialstyrelsen, Sveriges kommuner och Landsting (2014). *Öppna jämförelser- Folkhälsa*.
- Förenta Nationerna (2015). *Agenda 2030 för hållbar utveckling*.
- Förenta Nationerna (1996). *FN:s Habitatdeklaration*.
- Förenta Nationerna (2006). *FN:s konvention om rättigheter för personer med funktionsnedsättning*.
- Förenta Nationerna (1979). *FN:s konvention om avskaffande av all slags diskriminering av kvinnor*.
- Förslag från analysgruppen. (2016) *Arbetet i framtiden, Delrapport 2*.
- Kommissionen för jämlik hälsa (2017). *Nästa steg på vägen mot en mer jämlik hälsa*.
- Länsstyrelsen Västra Götaland (2013:99). *Jämställt Västra Götaland – Länsövergripande strategi för jämställdhetsintegrering*.
- Malmö Stad (2014) *Det fortsatta arbetet för ett socialt hållbart Malmö - Inriktning för Malmö stad från 2014*.
- Missimer, Merlina (1982). *The Social Dimension of Strategic Sustainable Development*.
- Myndigheten för delaktighet (2016). *En funktionshinderpolitik för ett jämlikt och hållbart samhälle*.
- Nilsson, Viveka (2016). *Hållbar kommun – om kommuners arbete med social hållbarhet*.
- Pelling, Lisa och Strinäs, Marcus (2016). *Jämlikhetskapande integration- En handlingsplan i tio punkter. Arena idé*.
- Regeringen (2000). *Nationella mål för funktionshinderpolitiken*.
- Regeringen (2002). Proposition 2002/03:35. *Mål för folkhälsan*.
- Regeringen (2009). *Nationella mål för integrationspolitiken*.
- Regeringen (2009). *Nationella mål för kulturpolitiken*.
- Regeringen (2014). *Mål för jämställdhet*.
- Regeringen (2014). *En strategi för lika rättigheter och möjligheter oavsett sexuell läggning, könsidentitet eller könsuttryck*.
- Regeringen (2014). *Nationella mål för boende och byggande*.
- Regeringen (2016). *En nationell strategi för att förebygga och bekämpa mäns våld mot kvinnor*.
- Regeringen (2016). *Nationella mål för Europa 2020*.
- Regeringen (2016). *Nationella mål inom jämställdhetspolitiken*.
- Regeringen (2016). *Nationell plan mot rasism, liknande former av fientlighet och hatbrott*.
- Regeringen (2017). *Handlingsplan för jämställda livsinkomster*.
- Regeringen (2017). *Sverige, Agenda 2030- rapport till FN:s politiska högnivåforum 2017 om hållbar utveckling*.
- Regeringen (2015). *Skrivelse 2015/16:86 En samlad strategi för alkohol-, narkotika, dopnings-, och tobakspolitiken 2016-2020*.
- Regeringen (2016). *Skrivelse 2016/17:29 Regeringens strategi för det nationella arbetet med mänskliga rättigheter*.
- Regeringen (2016). *Skrivelse 2016/17:126 Tillsammans mot brott – Ett nationellt förebyggande program*
- Regeringskansliet, Socialdepartementet, *Konventionen om rättigheter för personer med funktionsnedsättning*

Regeringskansliet, arbetsmarknadsdepartementet, u.å., *En strategi för lika rättigheter och möjligheter oavsett sexuell läggning, könsidentitet eller könsuttryck*.

Regeringskansliet (2016). *Samlat grepp mot rasism och hatbrott – Nationell plan mot rasism, liknande former av fientlighet och hatbrott*.

Riksförbundet för homosexuellas, bisexuellas, transpersoners och queeras rättigheter. 2015. *RFLS:s kommunundersökning*.

Rådet för funktionsnedsatta i Lidköpings kommun (2013). *Ett samhälle för ALLA plan för personer med funktionsnedsättning 2013-2016*.

Skaraborgs kommunalförbund (2013). *Kulturplan Skaraborg*.

Statens offentliga utredningar (2016). 2016:87. *Bättre skydd mot diskriminering*.

Statens offentliga utredningar (2016). Fi 2016:01. *I riktning mot en hållbar välfärd*.

Statens offentliga utredningar (2016). 2016:5. *Låt fler forma framtiden!*

Socialdepartementet (2015). *Promemoria 2015/06073/. JÄM Könsfördelningen i statliga myndigheters styrelser och insynsråd*.

Sustainable Development Solutions Network (SDSN) och the Bertelsmann Stiftung. 2017. *SDG Index and Dashboards Report*.

Sveriges kommuner och landsting (2010). *Hållbar stadsutveckling positionspapper*.

Sveriges kommuner och landsting (2013). *Här finns Sveriges viktigaste jobb – en rekryteringsprognos för välfärds-sektorn*.

Sveriges kommuner och landsting (2016). *Jämställdhet ur arbetsgivarperspektiv*.

Sveriges kommuner och landsting (2018). *Strategi för hälsa*.

Sveriges kommuner och landsting och regeringen (2018). *Överenskommelse mellan staten och Sveriges Kommuner och Landsting för att stärka jämställdhetsarbetet på lokal och regional nivå 2018–2020*.

Söderberg, Mia. 2012. *Stadsutveckling med ekonomisk hållbarhet, Den social hållbara staden*.

The Council of European Municipalities and Regions (CEMR) (2009). *Den Europeiska deklARATIONEN för jämställdhet mellan kvinnor och män på lokal och regional nivå*.

Ungdomsstyrelsen (2010). *HON HEN HAN*.

Västra Götalandsregionen (2012). *En mötesplats i världen – kulturstrategi för Västra Götaland*.

Västra Götalandsregionen (2013). *Samling för social hållbarhet – Åtgärder för jämlik hälsa i Västra Götaland*.

Västra Götalandsregionen, avdelning folkhälsa (2017). *Handlingsplan fullföljda studier, 2017-2020*.

Västra Götalandsregionen (2013). *Västra Götaland 2020 – Strategi för tillväxt och utveckling i Västra Götaland 2014-2020*.

Västra Götalandsregionen (2014). *Jämställt Västra Götaland*.

Västra Götalandsregionen (2015). *Västra Götalands regionala kulturplan*.

Västra Götalandsregionen (2015). *Vision Västra Götaland – det goda Livet*.

Världskommissionen (1987). *Report of the World Commission on Environment and Development: Our Common Future*.

Lidköpings kommun
531 88 Lidköping
0510-77 00 00
www.lidkoping.se

 **LIDKÖPING**
VID VÄNERN